

城市行政中心规划设计

——以双峰县城行政文化中心方案设计为例

谢宏坤^{1,2}, 周安伟¹, 易 纯²

(1. 湖南大学建筑学院, 湖南 长沙 410008; 2. 湖南城市学院, 湖南 益阳 413000)

摘要:城市行政中心设计与建设是当前的热点, 存在规模膨胀、形象单一、与市民隔离等问题。双峰县城行政文化中心规划方案从解决以上问题入手, 进行了剖析和理论总结。

关键词:行政中心; 问题; 规划

中图分类号: TU984.14

文献标识码: A

文章编号: 1007-7359(2007)01-0020-03

The Planning and Design of Urban Administrative Center

——Taking the Scheming for the Administrative and Cultural Center of Shuangfeng County as an Example

Xie Hongkun^{1,2}, Zhou Anwei¹, Yi Chun²

(1. College of Architecture of Hunan University, Changsha 410008, China; 2. Hunan City University, Yiyang 413000, China)

Abstract: The design and construction of urban administrative center is a hot issue nowadays, existing the deficiency such as the expanded scale, unvaried image and isolation from citizens. The design scheme of Shuangfeng County sets from solving the above-mentioned problems to make new exploration and theoretical summary.

Key words: administrative center; problem; planning

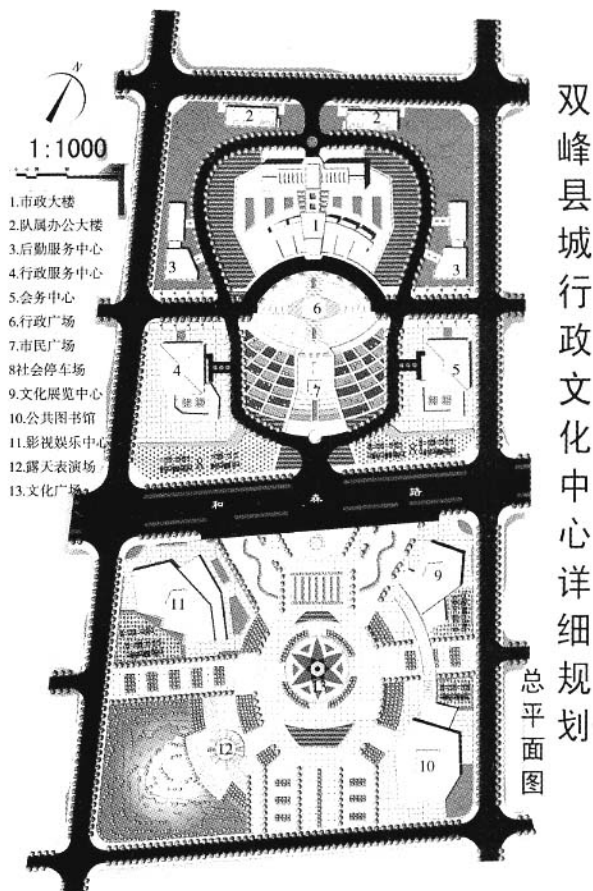
0 前言

城市行政中心是近年来各地建设的新热点。纵观目前已建成的或准备实施的诸多规划方案, 其中不乏优秀作品, 但也存在不少值得关注的不良倾向, 比如雷同单一的形象, 宏大膨胀的规模, 似是而非的开放空间, 不伦不类的“仿洋”、“仿古”样式等。造成这些局面的原因是多方面的, 如何尽可能地对设计中的一些关键问题进行剖析, 从而寻求到最大可能满足各方利益的设计, 本文试以双峰县城行政文化中心方案的创作为例进行探讨。

1 规划背景



双峰县位于湘中娄底地区, 物产丰富, 民风淳厚, 人才辈出。近年来双峰的经济、社会呈现迅速发展良好局面。双峰县城的现状, 党政人大、政协 4 大单位的用地狭小, 建筑面积严重不足, 建造年代久远, 设施简陋, 难以适应现代化建设的需要。双



峰县政府决定在规划的城市中心区择地另建集中的行政办公中心。与大多数委托方一样, 对行政中心的规划设计提出了一

收稿日期: 2006-09-25

作者简介: 谢宏坤 (1973-), 男, 湖南衡阳人, 工程师, 国家注册城市规划师; 讲师, 主要从事城市规划设计的教学工作。

些目标要求:①新的行政中心应成为县城未来的地标;②传统的继承、时代特征与地方特色的融合;③能适应未来发展建设的需要,若干年不落后等等。

针对当地的要求,并结合目前行政中心建设中存在的普遍问题,决定以解决存在的问题为导向,通过寻求对问题的合理解答进行方案构思。

2 用地规模的调整

现行的各类规划设计规范,对于行政中心的用地规模尚无明确规定。目前各地行政中心用地规模的最终确定,往往受决策者的观念影响较大,是追求“经济实用”还是“豪华气派”,完全由当时决策者的意志决定。由于依据性不强,导致各地已建的许多行政中心规模过大的问题一直未能得到很好的解决,各类媒体频频报道,民愤极大。据笔者调查的资料分析,目前已建的行政中心受批评较多的主要在于规模过大、功能单一、使用不当以及失去理性与感性的比例尺度,而用地规模过大的主要原因是由于广场的超大规模造成的。虽然中央多次重申了有关规定,并派出检查组检查,建设部等4部委也在2004年再一次作出“一刀切”的禁令,对有关道路广场的规模作出了强制性规定,从源头上对这一贪大求洋的趋势进行了棒喝,但往往还是会出现“上有政策,下有对策”的违规操作,效果不理想。该规划的委托方提供给我们的规划用地由2块组成,分别位于和森路的南北两侧,北侧拟作行政办公区(约10.8hm),南侧为市政广场(约10hm)。如此规模的用地,对县一级的行政中心而言,显然偏大,不符合节约用地、实现可持续发展的精神,但与近年来已建成或准备建设的全国各地同级的行政中心比较并不算大,作为掌握公共资源的政府机关,如此规模的用地也容易保证。因此,我们如果仅凭国家的有关政策或抽象的空间尺度比例等理论去让决策者改变初衷,减少面积,面对全国如此多的所谓的“大”、“威”的实例,往往会显得苍白无力。设计师必须要拿出一个既符合国家政策,又考虑长远发展,还能令决策者和民众均满意的方案才更有说服力。基于这个目标,我们提出该方案的要点:①增加双峰县城目前必需的为市民服务的公共设施,尽可能地利用宝贵的土地资源完善城市职能;②提升中心的综合性,使之成为市民与官员的共享中心;③挖掘城市文化、打造城市名片;④塑造城市形象,具备让市民与决策者均满意的形象效果;⑤必须考虑到分步实施的可能。围绕这些要点,我们对设计方案作了以下重大调整:①将行政中心及市民广场压缩在和森路北面地块,这样用地规模减少了约一半;②双峰县城文化设施极度匮乏,无法满足现代化城市建设,城镇居民生活及社会发展的需要,而双峰县历来名人辈出,文化积淀深厚,我们将原拟作市民广场的用地内改设文化中心;③行政中心及文化中心整体考虑,通过轴线组织空间,主轴线通过视线衔接与远处的双峰山(双峰县名的来历)形成对景呼应,这样改变之后,空间构成上由单一的大空间变为综合的序列空间,空间层次更丰富,尺度更宜人。主体建筑也由于前面纵深加大,气势上比原来的设想更胜一筹,更能体现城市地标效果;④行政中心与文化中心虽然是整体考虑,但仍然相对独立,有利于分期建设。最终,我们的方案获得了各方的满意评价。

3 传统的继承、时代特征与地方特色的融合

委托方提出的传统的继承、时代特征与地方特色的融合的要求,对规划师、建筑师来说是一个挑战,但也理应成为建筑师和规划师的一种追求。通常,时代特征主要表现为功能和设施的现代化、造型的简洁、色彩的明快、现代的结构技术、精美的材质运用、精湛的施工技术。而传统的表现形式也是多样的,纵观古今,中国的传统建筑精髓与其说是单体造型,如屋顶形式、图案符号、装饰构件等,还不如说是在群体组合上。群体组合将中国传统文化表现得淋漓尽致,比如等级序列、尊卑主从、收放开合、趋避扬抑、对立统一等。在适应现代生活方面,群体组织比单体造型更有生命力,因为现代办公建筑与传统的官衙在体量、规模、功能、结构、材料、色彩等方面早已不可同日而语,如果强行在单体造型上与传统保持太多的联系,既困难且无必要,形式上容易牵强甚或不伦不类,这一类的例子实在太多太深刻了。至于地方特色,也许象文化特色、风俗习惯等可能不同的县、镇,甚至村都会有不同,而建筑的地域特征,往往应在更大的区域来考虑。因为要形成具有地方特色的建筑,需要长期的积淀,影响因素通常有气候差异,地形特征,乡土材料的应用,传统文化形成的装饰符号,因宗教信仰、人文特色、礼仪习惯而形成的特定的建筑类型或社交场所等。而双峰县这样小范围内的建筑形象,似乎与湖南(甚至更广地域)绝大多数地方并无差异,至今也未见有任何有关的研究成果,并未形成特色。如何让三者恰当地融合,我们经过认真分析,最终选择在群体布局上运用中国传统的中轴对称布局,将主体建筑与其他建筑的关系通过位置、体量、造型等方面的推敲,突出主从关系;主体建筑通过轴线与远处的双峰山形成对景,相互呼应。最终的整体效果主次分明,空间层次丰富,等级序列清楚。单体建筑采用现代建筑形式以更好地适应现代功能结构等需要。而在如何体现地方特色方面,我们主要从接近人体的细部小环境塑造方面考虑,如绿化配置以当地植物为主,广场雕塑借用当地历史人物作主题,宜人的小空间中以当地民间传说、风土人情为内容设计文化墙及石雕等,突出地方特色,体现地域风情。另外,文化中心更突出内容的特色,比如针对双峰的曾国藩、蔡和森等历史名人,双峰的风情,双峰的特产,双峰各项建设成就等方面,设立展示双峰形象的文化展馆等。

4 开放与亲民要求

现代行政中心在设计建设时往往标以开放、亲民的特征,但实际调查显示效果并不理想。虽然没有传统的高墙深院,岗哨林立的森严壁垒,但“大”、“威”这些无形的隔痕并未消除,市民广场貌似开放的空间,不过成了展示威严气势与尊贵身份的舞台,并未成为市民喜爱的公共空间。分析其原因,关键是在功能上缺乏“为民所用”的内容,在心理上缺乏“为民所享”的思想。①广场虽有足够的容量、漂亮的构图、昂贵的草坪、华丽的铺地、璀璨的灯光、豪华的喷泉,但里面既无倚、又无靠,不能坐、不可玩,远观很漂亮,进入其中却有无所适从之感;②广场的周边建筑均为行政官员们的办公楼,进出几乎都是普通群众眼中威严的官员,市民进入其间,仿佛处于被监视状态,无形中产生一种畏惧心理,缺少无拘无束的生活乐趣;③大比例尺度的广场本身显得过于空旷,缺少亲和力与亲切感;④缺少为大量市民使用的相对独立的功能建筑或场所。双峰县城行政文化

种界面是不明确、不完整的,空间特性也呈多元化,廊空间成为既非室内、又非室外的中介过渡空间,形成室内外空间的水平过渡和渗透,人们得到了一个伸展到街道上的公共宅间和内部私密空间之间的特殊联系的体验。柱、梁架等线性构件对空间的极弱的界定并不影响到空间的渗透,因而空间具有了流动性(图2、3)。

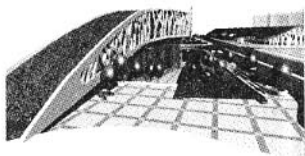


图2 小透视

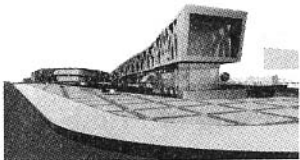


图3 小透视

3.2 模糊,强调功能多义性

空间的使用性质和功能要求由其中所容纳的人的行为活动决定,这种行为活动是发展变化的,于是就导致了公园功能的含混多义。例如街道上交通与日常生活相混杂,私人生活与公共空间交融;廊空间中交易市场、人际交往、日常生活、茶馆、酒楼等诸多功能容纳于其中,在同一空间内功能多样并存。功能的复杂性意味着它们之间联系的多样性,彼此之间并非完全独立,体现了空间的广泛适应性,最大限度地将人的行为活动融合其中,具有浓郁的人情味(图4)。

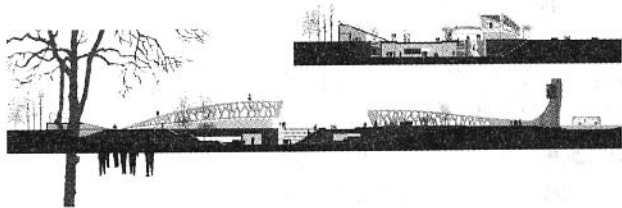


图4 剖面分析

3.3 共生,强调与环境共生的价值观

空间界定的不确定性及空间功能的含混多义性为空间承载大量的、复杂的信息提供了可能性。人们可能对于这一空间的价值取向就不是可以明确描述的,因此,为了减少因为含混多义而造成的不统一,我们要将与周围环境和谐共生的思想贯

(上接第21页)

中心在设计时通过功能分区整合,开辟以市民为主的活动区域。文化中心主要服务对象是广大市民,主要包括文化展览馆、公共图书馆、影视娱乐中心、文化广场,结合山体布置的露天表演场地等。对于行政中心,在设计时进行了功能整合与分区,将行政办公区集中设于北侧(停车场设于地下),主要出入口设于东、西、北3条道路,这样可以保证办公区相对安静,不受干扰。南侧设置集中的会议中心(可对外承接各单位、团体举办的各种活动)和行政服务中心。广场也分为南北两部分,以水体、喷泉进行象征性分隔。北面小广场主要供政府办公区的集会、疏散用,以硬质铺地为主,南面部分为市民活动广场,主要以绿地为主,并设置了大面积的社会停车场。如此一来,市民活动与政府办公相对分离,各得其所。由于从功能及心理上更多地考虑了市民所需,真正做到了开放与亲民。

5 结束语

有关行政中心设计建设的探索从未停止,要解决的问题很

穿始终。将人这个主体与建筑及周围环境这个客体有机结合,加入生态美学的观点,把人与自然、人与环境的关系作为一个生态系统和有机整体来研究,既不是脱离自然与环境去研究孤立的人,也不是脱离人去研究纯客观的自然与环境。

以下为公园中一天的活动分析(见图5~10)。

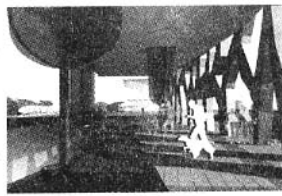
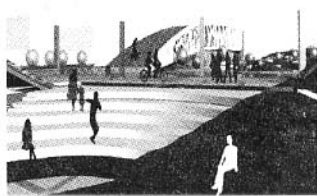


图5~6 6:00am~8:00am 晨练、遛鸟小透视

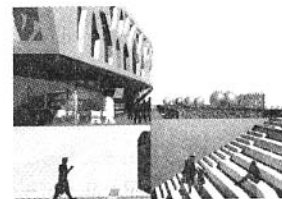
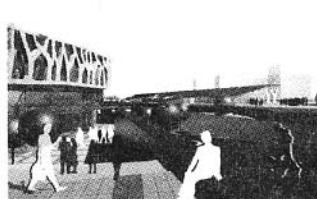


图7~8 10:00am~4:00pm 早市、商业、学习活动、集会小透视

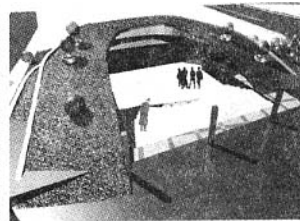
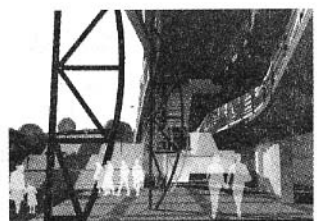


图9~10 6:00pm~10:00pm 夜市、娱乐小透视

3.4 尊重传统,强调文脉的价值观

可持续性意味着子孙后代可以平等获得资源、艺术、历史以及回忆。毋庸置疑,保护地方的共同回忆是一项必不可少的文化要素,从更广义上讲,是社会的可持续发展。所以,在长廊中的文化艺术和文物古迹的展出,也是其中一个重要的、不可忽视的环节。

多,最主要也是最难之处在于既要符合政府意图,又要实现社会和人民的最大利益。双峰县城行政文化中心方案以解决问题为导向进行构思,在创造性地实际问题、体现以民为本的思想方面作了一些有益的探索。

参考文献

- [1] 李德华. 城市规划原理(第三版)[M]. 北京:中国建筑工业出版社,2001.
- [2] 向科,姜莉. 走向开放的当代行政中心建设模式——当代当代行政中心建设批判研究[J]. 城市发展研究,2005(2).
- [3] 殷新,阳毅,徐菁. 对现代精神的传统诠释——跨塘行政中心规划建筑设计方案创作漫谈[J]. 江苏建筑,2005(2).
- [4] 建设部,等. 关于清理和控制城市建设中脱离实际的宽马路、大广场建设的通知. 建规[2004]29号.