

城市主题公园的多元化设计探讨

宣蔚¹, 唐泉²

(1.合肥工业大学建筑与艺术学院, 安徽 合肥 230009; 2.合肥工业大学建筑设计研究院, 安徽 合肥 230009)

摘要:文章以竞赛课题——合肥市青年公园设计为实例, 结合当今绿色建筑的迅猛发展的状况, 通过对人文自然环境背景的研究, 从空间、功能、环境、文脉 4 个方面, 探讨了城市公园的多元化设计。

关键词:多元化; 共生; 文脉

中图分类号: TU986.5¹

文献标识码: A

文章编号: 1007-7359(2007)01-0022-02

Approach to the Diversified Design of City Garden

Xuan Wei¹, Tang Quan²

(1.College of Architecture and Art, Hefei University of Technology, Hefei 230009, China;

2.Institute of Architectural Design, Hefei University of Technology, Hefei 230009, China)

Abstract: Taking the contest attended, Youth Park Design of Hefei as an example and combining with the rapid development of green building nowadays, this paper approaches the diversified design of the city park by studying the local human and natural background from space, function, environment and context.

Key words: diversification; coexistence; context

1 概述

随着生活水平的提高, 人们对城市公园的需求从基本生理需求的满足逐步向心理与文化领域的更高层次推进, 城市公园不再只具简单的美化环境功能, 同时也是人们思想与情感交流的场所。在中国当前快速的城市化进程中, 人口迅猛地向城市集聚, 城区内外兴建了大量的高层建筑, 建筑密度增大, 城市绿化率远未达到健康发展的程度。

现在的人们已经认识到要创造最佳人居环境, 关键在于城市公园等开放空间的多元化建设。近年来, 各城市纷纷建造了一些城市公园、绿地等等, 但这些绿地多只借鉴单一的造园传统, 过于自然化, 对具体地段应具体设计缺乏考虑。在管理上只注重能够取得直接利益并在短期内见效的设施建设, 造成公园功能形式单一、景观可达性不足、绿地开放空间的利用率低下。

多元化是当今建筑设计中的主题, 吴良镛先生在《北京宪章》中指出我们已迎来了多元化的建筑设计时代……城市公园的存在是城市人民生活的反映, 设计中首先要从城市整体出发, 以肌理特征为切入点, 认真考虑城市与公园、公园与具体地段之间的关系, 并要妥善处理房地产开发过程中业主与开发商及主管部门的关系。同时现代化的生活带来了多元化的生活需求, 必然使承担物质生活和精神需求的城市公园在设计上呈现多元化, 因时因地、有计划、有步骤地进行取舍, 使多元化设计最终达到健康人居的根本目的。

2 设计背景

2.1 基地现状

基地处于合肥市美菱大道与太湖路交叉口接点处, 是骆岗机场通向市区的重要景观节点, 作为城市出入口的主要代表, 应当具有鲜明的地标特征。基地交通拥挤, 环境混乱, 尤其是东侧地段。因此需要对基地及周边进行整合。

2.2 人文特征

基地以老人和儿童为主要人群, 周边还有大量务工人员。引入年轻人的活力与朝气, 增强这一区的人文气息和文化品位便是我们要解决的问题。

2.3 设计概念

设计的最初概念来源于对人性的关怀, 对青春的回忆和对我们生活的这块土地的眷恋。年轻人整天生活在混凝土的城市空间中, 缺乏学习、交流的场所。本设计通过上上下下的复合空间体系及概念化的树形墙体来塑造生长着的建筑形象。通过可达性的屋面将人们的生活行为串联在一起, 给予土地新的生命(见图1)。

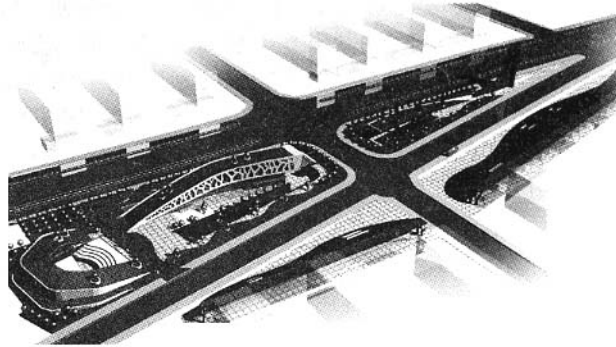


图1 鸟瞰图

3 设计策略分析

多元的价值观在建筑设计上有 4 个方面的含义: 空间不界定、功能多义、与环境和谐共生及尊重传统、强调文脉。传统建筑中有很多运用多元性空间的手法, 居民生活和公共交往混合交叉, 使空间具有流动性、包容性、和谐性, 传达出浓郁的生活氛围和人情味。

3.1 交流, 强调空间不界定

界面是限制建筑空间的物质实体, 空间的性质在很大程度上决定于界面的性质。如传统居住区外围街道中常用的宽挑檐所形成的廊道, 街道与廊之间所形成的界面由若干柱形成, 这

收稿日期: 2006-11-22

作者简介: 宣蔚(1981-), 女, 安徽合肥人, 毕业于合肥工业大学, 硕士, 研究方向: 建筑设计及其理论。

种界面是不明确、不完整的,空间特性也呈多元化,廊空间成为既非室内、又非室外的中介过渡空间,形成室内外空间的水平过渡和渗透,人们得到了一个伸展到街道上的公共宅间和内部私密空间之间的特殊联系的体验。柱、梁架等线性构件对空间的极弱的界定并不影响到空间的渗透,因而空间具有了流动性(图2、3)。

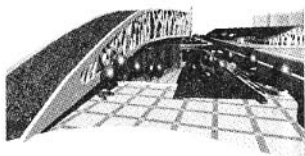


图2 小透视

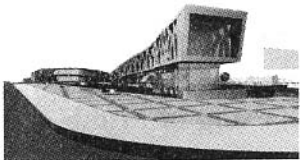


图3 小透视

3.2 模糊,强调功能多义性

空间的使用性质和功能要求由其中所容纳的人的行为活动决定,这种行为活动是发展变化的,于是就导致了公园功能的含混多义。例如街道上交通与日常生活相混杂,私人生活与公共空间交融;廊空间中交易市场、人际交往、日常生活、茶馆、酒楼等诸多功能容纳于其中,在同一空间内功能多样并存。功能的复杂性意味着它们之间联系的多样性,彼此之间并非完全独立,体现了空间的广泛适应性,最大限度地将人的行为活动融合其中,具有浓郁的人情味(图4)。

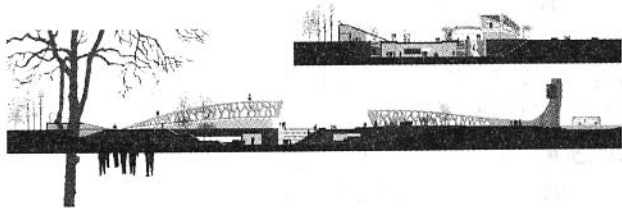


图4 剖面分析

3.3 共生,强调与环境共生的价值观

空间界定的不确定性及空间功能的含混多义性为空间承载大量的、复杂的信息提供了可能性。人们可能对于这一空间的价值取向就不是可以明确描述的,因此,为了减少因为含混多义而造成的不统一,我们要将与周围环境和谐共生的思想贯

(上接第21页)

中心在设计时通过功能分区整合,开辟以市民为主的活动区域。文化中心主要服务对象是广大市民,主要包括文化展览馆、公共图书馆、影视娱乐中心、文化广场,结合山体布置的露天表演场地等。对于行政中心,在设计时进行了功能整合与分区,将行政办公区集中设于北侧(停车场设于地下),主要出入口设于东、西、北3条道路,这样可以保证办公区相对安静,不受干扰。南侧设置集中的会议中心(可对外承接各单位、团体举办的各种活动)和行政服务中心。广场也分为南北两部分,以水体、喷泉进行象征性分隔。北面小广场主要供政府办公区的集会、疏散用,以硬质铺地为主,南面部分为市民活动广场,主要以绿地为主,并设置了大面积的社会停车场。如此一来,市民活动与政府办公相对分离,各得其所。由于从功能及心理上更多地考虑了市民所需,真正做到了开放与亲民。

5 结束语

有关行政中心设计建设的探索从未停止,要解决的问题很

穿始终。将人这个主体与建筑及周围环境这个客体有机结合,加入生态美学的观点,把人与自然、人与环境的关系作为一个生态系统和有机整体来研究,既不是脱离自然与环境去研究孤立的人,也不是脱离人去研究纯客观的自然与环境。

以下为公园中一天的活动分析(见图5~10)。

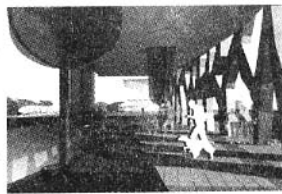
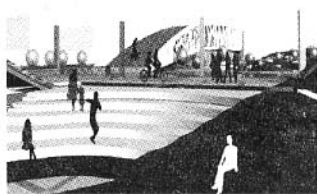


图5~6 6:00am~8:00am 晨练、遛鸟小透视

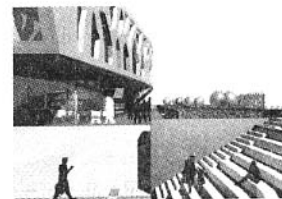
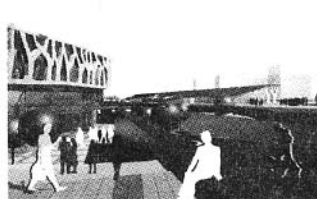


图7~8 10:00am~4:00pm 早市、商业、学习活动、集会小透视

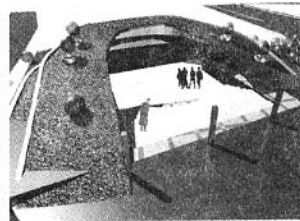
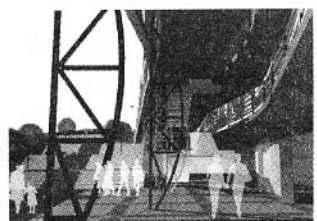


图9~10 6:00pm~10:00pm 夜市、娱乐小透视

3.4 尊重传统,强调文脉的价值观

可持续性意味着子孙后代可以平等获得资源、艺术、历史以及回忆。毋庸置疑,保护地方的共同回忆是一项必不可少的文化要素,从更广义上讲,是社会的可持续发展。所以,在长廊中的文化艺术和文物古迹的展出,也是其中一个重要的、不可忽视的环节。

多,最主要也是最难之处在于既要符合政府意图,又要实现社会和人民的最大利益。双峰县城行政文化中心方案以解决问题为导向进行构思,在创造性地实际问题、体现以民为本的思想方面作了一些有益的探索。

参考文献

- [1] 李德华. 城市规划原理(第三版)[M]. 北京:中国建筑工业出版社,2001.
- [2] 向科,姜莉.走向开放的当代行政中心建设模式——当代当代行政中心建设批判研究[J].城市发展研究,2005(2).
- [3] 殷新,阳毅,徐菁.对现代精神的传统诠释——跨塘行政中心规划建筑设计方案创作漫谈[J].江苏建筑,2005(2).
- [4] 建设部,等.关于清理和控制城市建设中脱离实际的宽马路、大广场建设的通知.建规[2004]29号.